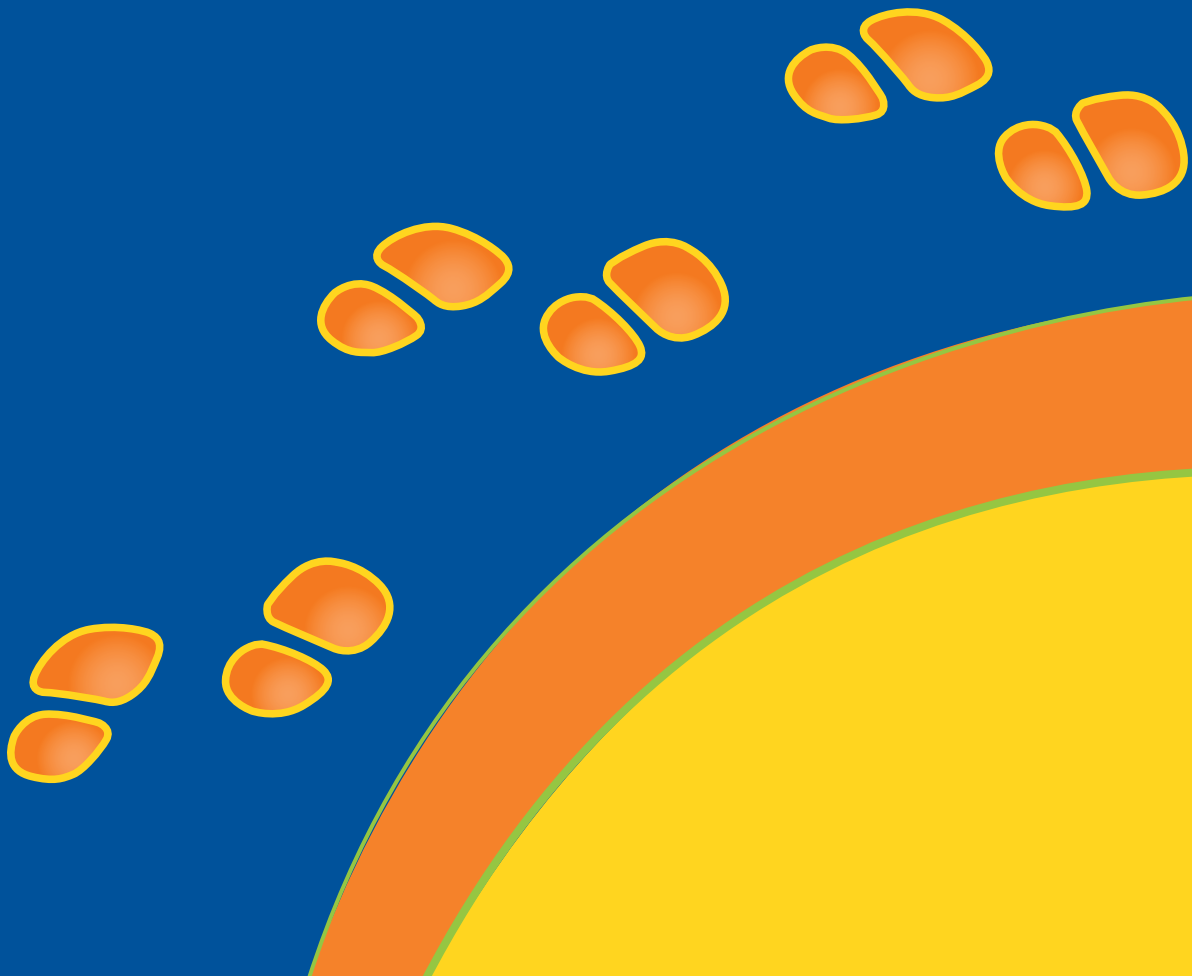


# Informatiemap

## Kinderdagopvang



**"Uw kinderen zijn onze kinderen"**

## Inhoud

1. Kinderdagopvang.....	3
2. Opvangmogelijkheden .....	4
3. Aanneame en plaatsing: hoe gaat dat?.....	6
4. Openingstijden .....	11
5. Locaties .....	13
6. Kosten .....	14
7. Werkwijze in de groep.....	15
8. Dagelijkse voeding en verschoning.....	21
9. Contactmomenten .....	23
10. Oudercommissie.....	25
11. Kwaliteit en zorg.....	26
12. Klachtenprocedure, privacy en aansprakelijkheid .....	28
13. Foto- en filmopnames.....	29
14. P.R. ....	29
Bijlage 1. Adressen en telefoonnummers .....	29
Bijlage 2: De kinderopvangtoeslagtabel 2018 .....	32

# 1. Kinderdagopvang

Voor u ligt het informatieboekje over kinderopvang van Stichting Kinderopvang Borne. In dit boekje leest u onder meer over aanmelding en plaatsing, de dagelijkse gang van zaken en de kosten van kinderopvang. De kinderopvang die we in dit boekje beschrijven, richt zich op kinderen in de leeftijd vanaf zes weken tot vier jaar in een kinderopvanggroep en op kinderen in de leeftijd vanaf tweeënehalf tot vier jaar in een peuterspeelgroep. Naast kinderopvang bieden wij ook buitenschoolse opvang. Meer informatie hierover kunt u opvragen bij de afdeling planning en plaatsing - zie voor de contactgegevens bijlage 1: Adressen en telefoonnummers.

De Algemene Voorwaarden voor Kinderopvang Borne van de Maatschappelijk Ondernemers Groep (brancheorganisatie voor kinderopvang) en de Branchevereniging ondernemers in de kinderopvang zijn van toepassing binnen Kinderopvang Borne. Deze zijn opvraagbaar bij de medewerker klantrelaties en in te zien op onze website: [www.kinderopvangborne.nl](http://www.kinderopvangborne.nl)

## Wie zijn wij?

Stichting Kinderopvang Borne biedt ouders<sup>1</sup> complete en professionele opvang voor kinderen tot en met twaalf jaar. Uw kind krijgt bij ons de mogelijkheid te spelen, anderen te ontmoeten en zich te ontwikkelen. Dat alles in een sfeer waarin u en uw kind zich thuis zullen voelen. U bent bij ons allebei van harte welkom!

## Onze wortels

Kinderopvang Borne is een stichting zonder winstoogmerk en is sinds januari 2006 juridisch, financieel en organisatorisch zelfstandig. Daarvoor maakten we onderdeel uit van Welzijn & Cultuur Borne. Van oorsprong komt Kinderopvang Borne voort uit een particulier initiatief.

## Pedagogische visie

We investeren in een goed pedagogisch klimaat en staan garant voor deskundige begeleiding bij de uitvoering van het werk. Daarom werken we uitsluitend met gediplomeerde pedagogisch medewerkers met minimaal MBO-niveau. Als daar een behoefte aan is, gaat het management in op opvoedkundige vragen van medewerkers en ouders. Ook voor kinderen die speciale zorg nodig hebben, bepalen we per kind of een plaats in een van de groepen tot de mogelijkheid behoort.

Waar u onze pedagogische visie in terugziet? Bijvoorbeeld in:

- deskundige en enthousiaste medewerkers ;
- ruime, kleurige accommodaties;
- aanbod van uitdagend spelmateriaal;
- werken met een gestructureerde dagindeling;
- ontwikkelingsgericht werken;
- een extra aanbod van activiteiten voor 3-jarigen in de kinderopvanggroepen;
- taalaanbod, bijvoorbeeld VVE in de Taalplusgroep en door het jaarlijks bibliotheekbezoek en het voorleesontbijt;
- natuurlijk buitenspelen;
- de viering van jaarfeesten;
- vroegtijdige signalering van ontwikkelingsachterstanden;
- opvoedingsondersteuning;
- integratie 'extra-zorg-kinderen' ;
- het werken volgens protocollen op het gebied van kwaliteit, veiligheid, hygiëne en arbeidsomstandigheden.



<sup>1</sup> Daar waar u 'ouder(s)' leest, bedoelen we vanzelfsprekend ook de verzorger(s).

Het volledige pedagogisch beleidsplan kunt u inzien op [www.kinderopvangborne.nl](http://www.kinderopvangborne.nl) Indien u een papieren versie wenst, dan is deze opvraagbaar bij de medewerker klantrelaties.

## 2. Opvangmogelijkheden

Kinderopvang Borne biedt zowel structurele- als flexibele opvang alsook 40-schoolwekenopvang in een kinderdagopvanggroep voor 0 tot 4-jarigen. Wat verstaan we onder structurele en flexibele opvang?

Daarnaast bieden we ook opvang in peuterspeelgroepen en hebben we een speciale VVE/Taalplusgroep. Wat verstaan we onder deze groepen?

### Kinderdagopvanggroep 0 tot 4 jaar

Een kinderdagopvanggroep voor kinderen van 0 tot 4 jaar bij Kinderopvang Borne is van maandag tot en met vrijdag dagelijks 10 uur open. We onderscheiden per dag twee dagdelen van vijf uur. Deze groepen bieden naast structurele opvang ook de mogelijkheid om dag(del)en te wisselen én beperkt flexibele opvang volgens een vaste structuur.

Structurele opvang wil zeggen dat u wekelijks op dezelfde dag(del)en opvang voor uw kind afneemt en wel voor 52 weken per jaar.

### Flexibele opvang kinderdagopvanggroep 0 tot 4 jaar

Onder flexibele opvang verstaan we:

- opvang die per week wisselt, maar wel met een vaste regelmaat
- opvang volgens een door de ouder aangeleverd rooster
- 40-schoolwekenopvang

### Flexibele opvang volgens een vaste structuur

Dit is opvang die per week wisselt, maar wel met een vaste regelmaat. Bijvoorbeeld de ene week op maandag en dinsdag en de andere week op donderdag en vrijdag. Iedere locatie heeft een beperkt aantal plaatsen vrij voor deze vorm van flexibele opvang.

### Flexibele opvang volgens een door de ouder aan geleverd rooster

Dit houdt in, dat kinderen op wisselende dagdelen worden opgevangen. Deze vorm van opvang is mogelijk op locatie de Wingerd, De Wilde Weide en op locatie de Vrolijke Vijver. Deze groepen zijn t.b.v. de flexibele opvang op maandag tot en met vrijdag dagelijks tien en een half uur open. We onderscheiden per dag twee dagdelen van vijf uur en 15 minuten.



Als u wekelijks verschillende dagdelen wilt reserveren, levert u het maandelijkse opvangrooster 1 maand voorafgaand aan de opvangmaand aan bij de medewerker klantrelaties. Bent u later dan kan het gebeuren dat opvang op sommige dagdelen niet meer mogelijk is, omdat de roosters voor medewerkers van Kinderopvang Borne dan al zijn vastgesteld. Het aantal dagdelen hoeft niet elke week gelijk te zijn, maar moet (los van vakanties) wel minimaal één dagdeel per week te zijn (minimaal 8 dagdelen per maand 5,25 uur aaneengesloten). U kunt een gereserveerde dag tot tien dagen van tevoren annuleren.

#### **40-schoolwekenopvang**

Onder 40-schoolwekenopvang verstaan we, dat ouders 40 weken kinderdagopvang inkopen in plaats van de gebruikelijke 52 weken. Het kind komt tijdens schoolvakantieweken niet op het kinderdagverblijf. Ieder jaar in september wordt vastgesteld welke weken de kinderen met een 40-wekenopvang vakantie hebben. Hierbij wordt aangesloten op de vakanties van het basisonderwijs in Borne. Ook deze vorm van opvang is mogelijk op locatie de Wingerd, De Wilde Weide en de Vrolijke Vijver.

#### **Een extra dagdeel afnemen**

Als de bezetting het toelaat, kunt u uw kind incidenteel op andere extra dagdelen brengen dan vooraf afgesproken is. Via het ouderportaal kunt u hiervoor een verzoek indienen. Binnen 4 werkdagen hoort u of extra opvang mogelijk is. Het dagdeel dat u extra afneemt, ziet u als extra dagdeel op uw factuur terug. Ook bieden we u de mogelijkheid om een extra opvangdagdeel in een andere groep af te nemen dan de eigen groep van uw kind. Indien u dit wenst dan is dit mogelijk nadat u hiervoor een toestemmingsformulier hebt ingevuld.

#### **Ruiltegoed opbouwen en incidentele opvang (wisselen van dagdelen)**

Vanaf 1 januari 2018 kunt u ruiltegoed opbouwen! Hiermee wordt de mogelijkheid om te ruilen van dagdelen vergroot. Normaliter komen de kinderen op vaste dagen naar de kinderdagopvang, peuteropvang en naar de buitenschoolse opvang. Dit komt de stabiliteit en continuïteit van de groepen ten goede, waardoor de kinderen zich veilig voelen. Het kan echter voorkomen dat uw kind niet kan komen, of dat u opvang nodig heeft op een andere dag dan de vaste opvangdag. Als u uw kind tijdig afmeldt voor deze dagen, ontvangt u ruiltegoed. Dit ruiltegoed kunt u, indien de bezetting op de groep het toelaat, inzetten voor extra incidentele opvangdagen. U krijgt dan geen rekening voor zover het ruiltegoed toereikend is. Toereikend houdt in dat er voldoende ruiltegoed beschikbaar moet zijn voor minimaal een dagdeel. Wanneer er onvoldoende ruiltegoed is dient er uiteraard weer normaal betaald te worden. Ook voor feestdagen en vakantiedagen ontvangt u ruiltegoed indien u uw kind tijdig afmeldt. Bij feestdagen gaat het om dagen waarop de opvang, conform de CAO Kinderopvang en voor zover als van toepassing, gesloten is. Voor het opbouwen van ruiltegoed zijn regels opgesteld. Dit om het ruiltegoed goed te kunnen realiseren. Op de website: [www.kinderopvangborne.nl](http://www.kinderopvangborne.nl) vindt u onder het kopje Protocollen de voorwaarden en de werkwijze.

#### **Peuterspeelgroep**

En peuterspeelgroep bestaat uit kinderen van 2,5 tot 4 jaar en zij bezoeken alleen deze vorm van opvang. De peuterspeelgroepen werken met minimaal twee vaste dagdelen - met een totaal van 6 uur per week - met twee vaste pedagogisch medewerkers per dagdeel. U kunt kiezen uit alle ochtenden met een minimale afname van twee of meer dagdelen per week. Dit laatste geldt niet voor ouders met een inkomensafhankelijke plaats. Voor hen geldt een afname van 2 dagdelen per week. Dat betekent, dat per dagdeel wekelijks dezelfde peuters en dezelfde medewerkers in de groep zijn. De opvang vindt in de ochtenden plaats, omdat de kinderen dan nog het 'fitst' zijn, waardoor ze meer openstaan voor het opdoen van nieuwe (leer-)ervaringen.

Een geïntegreerde peuterspeelgroep bestaat uit kinderen van 2,5 tot 4 jaar die alleen van deze vorm van opvang gebruik maken en uit kinderen van 3 tot 4 jaar die ook naar de kinderdagopvang van 0 tot 4 jaar gaan. In deze geïntegreerde peuterspeelgroepen (locatie de Vrolijke Vijver en locatie de Wingerd) zijn de groepen alle vijf doordeweekse ochtenden geopend.

In de geïntegreerde peuterspeelgroep komen elke dag ook kinderen van de kinderdagopvang. Er werken drie verschillende pedagogisch medewerkers en er is een vast rooster waarop staat welke peuters uit de kinderdagopvanggroepen wanneer meegaan naar de peuterspeelgroep. Het streven is om alle 3-jarige peuters van de kinderdagopvanggroepen minimaal één keer per week mee te laten gaan naar de (geïntegreerde) peuterspeelgroep voor een speel- en eetactiviteit. Deze activiteiten vinden plaats tussen 8.30 en 11.30/12.45 uur.

## Taalplusgroep

Voor peuters met een taalachterstand hebben we vier VVE-groepen de zogenaamde Taalplusgroepen. Deelname aan de Taalplusgroep kan in samenspraak met de Jeugdgezondheidszorg (JGZ). Op het moment dat uw peuter deelneemt, valt u onder het zogenaamde doelgroep beleid van de Gemeente Borne. Uw ouderbijdrage verandert dan ook. De Medewerker Klantrelaties vertelt u hier meer over. Als uw kind deelneemt aan de Taalplusgroep, komt het vier dagdelen bij ons spelen. Tijdens deze ochtenden wordt uw peuter door middel van het VVE-programma Kaleidoscoop extra gestimuleerd op de gebieden die hij of zij het best kan ontwikkelen. Naast de dagdelen op de peuterspeelgroep, zijn er regelmatig ouderochtenden en huisbezoeken. Deze intensieve begeleiding van uw kind helpt een (taal)achterstand voorkomen of terugdringen.



## 3. Aanname en plaatsing: hoe gaat dat?

We leggen u graag uit hoe de aanname en plaatsing van uw kind bij ons in zijn werk gaat. Extra informatie hierover kunt u ook inwinnen via de afdeling planning en plaatsing van Kinderopvang Borne. Deze bereikbaarheidsgegevens vindt u in bijlage 1: adressen en telefoonnummers.

### Plaatsing

Uw kind kan met ingang van de door u gewenste datum worden geplaatst. Met een aanmeldingsformulier meldt u uw kind aan voor een opvangplaats. Dit digitale aanmeldingsformulier kunt u vinden op onze website: [www.kinderopvangborne.nl](http://www.kinderopvangborne.nl) Mocht dit niet lukken, dan kunt u hulp vragen aan de Medewerker Klantrelaties.

Op het formulier vult u onder andere de gewenste ingangsdatum en dagen of dagdelen in. Zodra Kinderopvang Borne het aanmeldingsformulier van u ontvangen heeft, krijgt u een ontvangstbevestiging. We laten u zo snel mogelijk weten of plaatsing mogelijk is. U kunt natuurlijk altijd even bellen om te horen hoe de stand van zaken is. Mochten de door u gevraagde dagen of dagdelen niet of niet allemaal tijdig beschikbaar zijn, dan doen wij u telefonisch of via de e-mail een alternatief voorstel. Dit alternatieve voorstel is tien werkdagen geldig.

Bent u het met het voorstel eens, dan ontvangt u een (digitale) offerte/plaatsingsovereenkomst. Daarin staat onder andere de uurprijs, het aantal af te nemen opvanguren en het totaalbedrag voor het lopende jaar. Als u deze binnen twee weken na dagtekening retourneert, bent u vanaf het afgesproken tijdstip verzekerd van een plaats voor uw kind. Als uw kindje op dat moment nog niet is geboren, vragen we u na geboorte een geboortekaartje te sturen, zodat wij de juiste gegevens kunnen noteren. Bij de offerte/plaatsingsovereenkomst ontvangt u ook de 'Algemene Voorwaarden voor Kinderopvang van de Maatschappelijk Ondernemers Groep en de Branchevereniging Ondernemers in de Kinderopvang' die van toepassing zijn binnen Kinderopvang Borne.

Bij wijzigingen in de plaatsingsdatum of de opgegeven dagen/dagdelen tussen het moment van aanmelding en plaatsing, verzoeken we u zo spoedig mogelijk contact met ons op te nemen. In dat geval bekijken we de plaatsing opnieuw. Meer over de annuleringsprocedure leest u onder het kopje 'Annulering van de plaatsing' verder in dit hoofdstuk.

## Plaatsingscriteria

Bij de plaatsing van uw kind bij Kinderopvang Borne moet u rekening houden met een aantal criteria waaraan moet worden voldaan:

### Kinderdagopvanggroep 0 tot 4 jaar

- Voor elke vorm van opvang is een aparte aanmelding nodig. De aanmeldingsformulieren behandelen we op volgorde van binnenkomst.
- Kinderen uit een gezin waarvan één of meerdere kinderen al geplaatst zijn, krijgen voorrang bij hun plaatsing. Deze kinderen worden zoveel mogelijk bij elkaar in een groep geplaatst, tenzij u als ouder aangeeft dit niet op prijs te stellen.
- Onder meer vanuit het oogpunt van goed werkgeverschap worden kinderen van de medewerkers van Kinderopvang Borne met voorrang geplaatst ten opzichte van nieuw aangemelde kinderen. We plaatsen deze kinderen op een andere locatie dan de locatie waar het betreffende personeelslid werkzaam is.
- Spoedgevallen worden per situatie bekeken en beoordeeld.
- De minimumafname voor plaatsing is twee dagdelen.
- De leeftijd van een kind bij plaatsing in een kinderdagopvanggroep bedraagt minimaal 6 weken.
- De leeftijd van een kind bij plaatsing in een peuterspeelgroep is minimaal 2,5 jaar.
- Plaatsing van een kind met een sociale/medische indicatie wordt apart onderzocht en beoordeeld door de zorg-coördinator VVE van de kinderdagopvang, eventueel in overleg en in samenwerking met hulpverlenende instantie(s). Dit doen we vanwege het kind én de groep. Plaatsing is in dit geval mogelijk als de opvang in de groep waarin het kind geplaatst kan worden op een normale wijze kan plaatsvinden. Na een afgesproken proefperiode beoordelen we de plaatsing opnieuw.
- Als de situatie dit toelaat, houden we rekening met een eventuele voorkeur van ouder(s) voor een bepaalde groep of locatie.

### Peuterspeelgroep

- Kinderen kunnen vanaf 2 jaar worden aangemeld.
- Elk kind wordt in principe geplaatst in de maand waarin hij/zij 2,5 jaar wordt. Mocht er zich al eerder een plaatsingsmogelijkheid voordoen, dan kan de plaatsing één maand worden vervroegd.
- Het plaatsen van een kind op basis van een sociale en/of medische indicatie is eerder mogelijk dan hierboven genoemd. Dit kan alleen na overleg met de zorg-coördinator VVE, eventueel in overleg en in samenwerking met de desbetreffende hulpverlenende instantie gedaan. Plaatsing is in dit geval mogelijk als de opvang in de groep waarin het kind geplaatst kan worden op een normale wijze kan plaatsvinden.
- Een plaatsing is mogelijk m.i.v. door u gewenste datum.
- Elke plaatsing wordt automatisch beëindigd op de dag waarop uw kind 4 jaar wordt.
- Een kind mag langer blijven, bijvoorbeeld omdat een plaatsing op school nog niet mogelijk is. Mocht er voor u een andere reden zijn om uw kind langer deel te laten nemen, kan dit na overleg met de manager planning en plaatsing en mits de planning dit toelaat. Ouders dienen hiervoor bij de afdeling planning en plaatsing een schriftelijk/e-mail verzoek in te dienen.
- Als de situatie dit toelaat, houden we rekening met een eventuele voorkeur van ouder(s) voor een bepaalde groep of locatie.
- Het definitief plannen van een kind met een inkomensafhankelijke- (IA) plaats vindt plaats één maand voorafgaand aan de plaatsing. In principe is dit als het kind 2 jaar en 5 maanden is. Als het kind bij het aanmelden ouder is dan 2 jaar en 5 maanden, dan zal de planning z.s.m. na aanmelding worden afgerond.
- Het definitief plannen van de overige kinderen vindt plaats als het kind ongeveer 2 jaar en 2 maanden is. Als het kind bij het aanmelden ouder is dan 2 jaar en 2 maanden, dan zal de planning binnen 4 weken na aanmelding worden afgerond.
- Bij het definitief plannen worden de oudste kinderen als eerste geplaatst.



- Indien er een wachtlijst bestaat dan geldt dat telkens het oudste kind op de wachtlijst wordt geplaatst, zodra er een plaats vrij komt.
- Het kind, dat gebruik maakt van een IA-plaats, wordt 2 dagdelen opgevangen in een (geïntegreerde) peuterspeelgroep
- Het kind, dat gebruik maakt van een Wet kinderopvangplaats, wordt minimaal 2 dagdelen of meer opgevangen in een (geïntegreerde) peuterspeelgroep.
- Het kind, dat gebruik maakt van een VVE-plaats, wordt 4 dagdelen opgevangen in de Taalplusgroep.
- Kinderen uit een gezin waarvan één of meerdere kinderen al geplaatst zijn, krijgen voorrang bij hun plaatsing. Deze kinderen worden zoveel mogelijk bij elkaar in een groep geplaatst, tenzij u als ouder aangeeft dit niet op prijs te stellen.
- Onder meer vanuit het oogpunt van goed werkgeverschap worden kinderen van de medewerkers van Kinderopvang Borne met voorrang geplaatst ten opzichte van nieuw aangemelde kinderen. We plaatsen deze kinderen op een andere locatie dan de locatie waar het betreffende personeelslid werkzaam is.
- Spoedgevallen worden per situatie bekeken en beoordeeld.

Wanneer de dagopvang van uw kind eindigt en u wilt uw kind gebruik laten maken van de buitenschoolse opvang, kunt u uw kind hiervoor met een aanmeldingsformulier opgeven. Dit formulier kunt u digitaal invullen op onze website <http://www.kinderopvangborne.nl>.

#### **Kennismaking/plaatsingsgesprek**

Ongeveer vier weken voor de plaatsing maakt één van de pedagogisch medewerkers van de groep waar uw kind wordt geplaatst een afspraak voor een kennismakingsgesprek met u. Tijdens de kennismaking kunt u vragen stellen over de groep. Met deze pedagogisch medewerker bespreekt u ook eventuele bijzonderheden met betrekking tot de opvoeding en verzorging van uw zoon of dochter. Ten slotte ontvangt u tijdens het kennismakingsgesprek andere belangrijke informatie, zoals de huisregels en formulieren die nog ingevuld moeten worden.

#### **Wennen**

Voordat de opvang begint, krijgen kinderen die voor het eerst gebruik maken van de kinderdagopvang in groepen van 0-4 jaar, de mogelijkheid om een dagdeel te komen wennen. Tijdens het kennismakingsgesprek maken we hiervoor een afspraak met u. Aan dit wendagdeel zijn voor u geen kosten verbonden. Op de dag dat uw kind komt wennen, neemt u de formulieren die u tijdens het kennismakingsgesprek hebt ontvangen, ingevuld weer mee. Tijdens het kennismakingsgesprek en het wendagdeel controleren we met een checklist of u voldoende bent geïnformeerd.

Het wennen is voor sommige kinderen niet eenvoudig. Ook realiseren we ons dat het soms moeilijk is de verzorging en een deel van de opvoeding in handen te geven van 'vreemden'. Maar u zult merken dat - na enkele weken van wennen, zowel voor u als het kind en de pedagogisch medewerkers - alles snel steeds vertrouwd wordt.



### **Annulering, opzegging en beëindiging**

Mocht u na ondertekening van de plaatsingsovereenkomst alsnog afzien van de plaatsing van uw kind, dan brengen we € 30,- in rekening vanwege de tot dan toe gemaakte kosten. Het gaat dan om de periode nádat u de plaatsingsovereenkomst heeft getekend en vóór de opzegtermijn van één maand voor de startdatum. Ontvangen we de annulering binnen de één maand voor de startdatum, dan berekenen we de plaatsingskosten over de opvangperiode naar rato.

Uw annulering moet schriftelijk en voorzien van een handtekening aan de organisatie worden gemeld. We bevestigen de annulering schriftelijk, onder vermelding van de datum van ontvangst van de annulering. Bij opzeggen per post geldt de datum van de poststempel als eerste dag van opzegging. Ook is het mogelijk via de e-mail de annulering door te geven. In dit geval geldt de opzegtermijndatum de datum waarop de mail is verstuurd. Dat wil zeggen, dat de datum van de mail wordt gezien als de eerste dag van de opzegtermijn.

Wijziging van plaatsingsdagdelen, -dagen of -locatie dient schriftelijk te worden aangevraagd. Kinderopvang Borne beoordeelt vervolgens of de voorgestelde wijziging doorgevoerd kan worden. Indien er geminderd wordt in het afgenomen aantal dagdelen, geldt in ieder geval de opzegtermijn van één maand.

Bij opzegging/beëindiging geldt een opzegtermijn van 1 maand. Het contract kan op ieder moment van de maand worden opgezegd via de mail of per post. De datum van de mail wordt gezien als de eerste dag van de opzegtermijn. Bij opzeggen per post geldt de datum van de poststempel als eerste dag van opzegging.

Plaatsing eindigt uiterlijk op de dag dat uw kind 4 jaar wordt. Een korte verlenging van de plaatsing is dan alleen mogelijk als u dit tijdig heeft aangevraagd en de planning dit toelaat. Als u de plaatsing eerder wilt beëindigen, houdt u dan rekening met een opzegtermijn van één maand. Deze opzegtermijn geldt niet in de eerste maand van de plaatsing, als blijkt dat uw kind het niet naar de zin heeft. Vanzelfsprekend blijft u de opvangkosten voor deze eerste maand wel verschuldigd.

### **Uitzonderingen**

Bij langdurige ziekte van het kind, die voorafgaand aan de opzegging ten minste drie maanden heeft geduurd, kunt u de opvang met onmiddellijke ingang beëindigen. Bij nieuw ingetreden blijvende invaliditeit van uw kind, waardoor het functioneren van het kind op de kinderopvang wordt beïnvloed, heeft zowel u als Kinderopvang Borne het recht om het contract per direct te beëindigen. In het geval van overlijden van het kind is het contract van rechtswege per direct beëindigd.

De plaatsing van het kind kan ook vanuit het kinderdagverblijf worden beëindigd. Bijvoorbeeld als een kind gedrag vertoont dat gevaar voor de geestelijke en/of lichamelijke gezondheid van andere kinderen oplevert. Ook dan telt voor Kinderopvang Borne een opzegtermijn van één maand en wordt de opzegging schriftelijk bevestigd.

### **Opzegging bij betalingsachterstand**

De Kinderopvang heeft de mogelijkheid het contract met een klant die één maand niet heeft betaald op te zeggen, per aangetekende brief of persoonlijke aanzegging met ontvangstbevestiging. De klant krijgt daarbij de mogelijkheid de opzegging ongedaan te maken door onmiddellijke betaling. De onmiddellijke opzegging door de organisatie is niet van toepassing als de klant aannemelijk maakt dat hij de gehele genoemde periode door overmacht niet in staat was om aan zijn/haar betalingsverplichting te voldoen. Dit heeft echter geen invloed op de betalingsverplichting: de klant blijft het totaalbedrag verschuldigd.

### **WachtlIJst**

Als de vraag naar kinderdagopvang groter is dan de opvangcapaciteit van Kinderopvang Borne, dan bepaalt in een kinderdagopvanggroep voor 0 tot 4-jarigen de inschrijfdatum uw plaats op de wachtlIJst. We adviseren u om uw (ongeboren) kind zo snel mogelijk aan te melden. In een peuterspeelgroep is dat de combinatie van de inschrijfdatum en de leeftijd van het kind. We adviseren u uw kind rond zijn of haar tweede verjaardag in te schrijven.

### **Plaatsing zorgkinderen**

Alle kinderen zijn in principe bij ons welkom. Factoren die meespelen om kwetsbare kinderen te plaatsen, zijn de mogelijkheden en de beperkingen van het kind, de verwachting van en de samenwerking met ouders, de draagkracht en de samenstelling van een groep. Daarnaast spelen ook eventuele beperkingen in de faciliteiten en de ondersteuningsmogelijkheden een rol.

Bij de plaatsing van een kind dat extra zorg nodig heeft, vullen we de plaatsingsprocedure met een aantal stappen aan. Voorafgaand aan de definitieve plaatsing heeft de zorg-coördinator VVE een gesprek met de ouders. Als dit aan de orde is, zoeken we contact met een eventueel verwijzende instantie of andere deskundigen. Daarna vindt er een definitieve besluitvorming plaats over de plaatsing. We maken afspraken over de plaatsing en stellen een aanvullende plaatsingsovereenkomst op.

## 4. Openingstijden

Kinderopvang Borne is vrijwel het gehele jaar geopend. De kinderdagopvang voor 0 tot 4-jarigen is het gehele jaar geopend van maandag tot en met vrijdag, met uitzondering van de erkende officiële feest- en gedenkdagen (inclusief eens in de vijf jaar de landelijke feestdag 5 mei m.i.v. 2010). Op 24 en 31 december sluiten alle groepen om 16.45 uur. De peuterspeelgroepen zijn alleen tijdens schoolweken geopend.

### Brengen en ophalen kinderdagopvanggroep 0 tot 4 jaar

Maakt u voor uw kind gebruik van kinderdagopvang voor 0 tot 4-jarigen? Dan kunt u uw kind op de volgende tijden komen brengen en ophalen:

	Ochtend	Middag	Verruimd
Brengen	07.45 - 09.00 uur	12.45 - 13.15 uur	07.00 - 07.45 uur 07.15 - 07.45 uur 07.30 - 07.45 uur
Ophalen	12.15 - 12.45 uur	16.30 - 17.45 uur	17.45 - 18.00 uur 17.45 - 18.15 uur 17.45 - 18.30 uur

Maakt u voor uw kind gebruik van de kinderdagopvang voor 0-4 jarigen, maar dan van de flexibele opvang volgens rooster? Dan kunt uw kind op de volgende tijden komen brengen en ophalen:

	Ochtend	Middag	Verruimd
Brengen	07.30 - 09.00 uur	12.45 - 13.15 uur	07.00 - 07.30 uur 07.15 - 07.30 uur
Ophalen	12.15 - 12.45 uur	16.30 - 18.00 uur	18.00 - 18.15 uur 18.00 - 18.30 uur

We verzoeken u zoveel mogelijk rekening te houden met deze tijden, vanwege de rust in de groepen. Als u hierover van tevoren overlegt met de pedagogisch medewerkers van de groep, kunnen we hier een uitzondering op maken.

Let op! Alleen u als ouder(s) mag het kind ophalen. Daar wijken we alleen van af als u hierover van tevoren afspraken maakt met de pedagogisch medewerkers van de groep.

### Eerder brengen of later ophalen?

Brengt u uw kind voor 7.45 uur of haalt u het na 17.45 op? Dan berekenen we de extra kosten van het incidenteel gebruik maken van de variabele begin- en/of eindtijd aan u door. Voor de flexibele opvang volgens rooster geldt natuurlijk de tijden van vóór 7.30 uur en ná 18.00 uur. Voor het later ophalen dan 12.45 uur (overschrijding ochtenddeel) of het eerder brengen dan 12.45 uur (overschrijding middagdeel) betaalt u een uur extra. Bij overschrijding van meer dan een uur brengen we een extra dagdeel in rekening.

### Variabele begin- en eindtijd

Als de reguliere openingstijden niet voldoende aansluiten op uw privé-situatie, kunt u gebruik maken van de variabele begin -en/of eindtijd. Als u hiervan gebruik wilt maken, kunt u contact opnemen met de afdeling planning en plaatsing.

Het is mogelijk uw kind - structureel of incidenteel - eerder dan 7.45 uur te brengen en/of later dan 17.45 uur op te halen. Natuurlijk geldt voor de flexibele opvang volgens rooster dat u uw kind ook - structureel of incidenteel - eerder dan 7.30 uur te brengen en/of later dan 18.00 uur op te halen.

We streven ernaar uw kind in dat geval op te laten vangen door een pedagogisch medewerker uit de groep van uw kind. Daarnaast is er altijd een tweede collega op de locatie aanwezig.

Als u incidenteel gebruikmaakt van de variabele begin- en/of eindtijd, meldt u dit minimaal tien dagen van tevoren met het formulier 'Variabele begin- en/of eindtijd'. De pedagogisch medewerker van de groep heeft een formulier voor u. Als u enkele maanden regelmatig (3 x per maand of vaker op hetzelfde dagdeel) hiervan gebruikmaakt, dan zien we dit als een structureel gebruik van de variabele begin- en/of eindtijden. We nemen dan contact met u op om te overleggen of u hiervan gebruik wilt maken. Dat is in lijn met de opvatting van ons - incidenteel gebruik moet incidenteel blijven - en bovendien nog voordeliger voor uzelf.

We bieden ook beperkte mogelijkheden een ochtenddagdeel structureel te verlengen met één uur (eindtijd 13.45 uur) of een middagdeel te vervroegen met één uur (begintijd 11.45 uur). Op de locatie de Vrolijke Vijver is het zelfs mogelijk een ochtenddagdeel structureel te verlengen met één uur en vijftien minuten (eindtijd 14.00 uur). Deze laatste mogelijkheid kunnen we bieden vanwege het samenwerkingsverband die we hebben binnen de Brede School.

### Vakanties

Vóór de kerst- en zomervakantie vragen we de ouders aan te geven of en wanneer uw kind tijdens deze vakanties naar het kinderdagverblijf komt. Hierdoor kunnen we een goede personeelsplanning maken, waardoor we onnodige kosten kunnen voorkomen. Indien u de opvangdagen die in uw vakantie vallen tijdig afmeldt dan bouwt u hiermee ruiltegoed op. Dit ruiltegoed kunt u binnen 3 maanden weer inzetten voor een incidentele opvangdag.

### Openingstijden in de peuterspeelgroepen

Maakt u voor uw kind gebruik van een peuterspeelgroep? Dan kunt u uw kind op de volgende tijden komen brengen en ophalen:

	Openingstijden	Brengen	Ophalen
Ochtend	08.30 - 11.30 uur	08.30 - 08.45 uur	11.15 uur aanwezig

Maakt u voor uw kind gebruik van de Taalplusgroep Maja de Bij, De Egeltjes of De Boterbloem? Dan gelden dezelfde openingstijden als hierboven.

Maakt u voor uw kind gebruik van de Taalplusgroep De Vlinders? Dan kunt u uw kind op de volgende tijden komen brengen en ophalen:

	Openingstijden	Brengen	Ophalen
Ochtend	08.45 - 11.45 uur	08.45 - 09.00 uur	11.30 uur aanwezig

We vragen u op tijd aanwezig te zijn als u uw kind brengt en ophaalt. Dan is er voldoende tijd voor de overdracht van uw kind aan de pedagogisch medewerker en bij het ophalen kunt u uw kind daarnaast helpen met het verzamelen van zijn of haar spulletjes.



## 5. Locaties

Hieronder ziet u een overzicht van alle locaties waarop Kinderopvang Borne opvang biedt. In bijlage 1 vindt u een overzicht van alle adressen, telefoonnummers en contactpersonen.

Naam	De Wilde Weide (gebouw De Wensinkhof) <i>Hoofdlocatie</i>
Kinderdagopvang 0-4 jaar	4 groepen
Peuteropvang	2,5 groepen*
Buitenschoolse opvang	3,5 groepen
Bijzonderheden	Locatie De Wilde Weide is samen met de <u>basisscholen De Wheele en De Sprankel</u> ondergebracht in de MFA De Wensinkhof.

Naam	De Vrolijke Vijver (gebouw De Veste) <i>Hoofdlocatie</i>	Stroom Esch (gebouw 't Iemnschelf)	Maja de Bij (gebouw 't Iemnschelf)
Kinderdagopvang 0-4 jaar	4 groepen		
Peuteropvang	4,5 groepen*		2 groepen*
Buitenschoolse opvang	4 groepen	1,5 groep	
Bijzonderheden	De Vrolijke Vijver is onderdeel van de Brede School <u>De Vonder</u>		

Naam	De Wingerd <i>Hoofdlocatie</i>	Ridderspoor (gebouw Jan Ligthart)	Sport BSO 't Wooldrik (gebouw 't Wooldrik)
Kinderdagopvang 0-4 jaar	2 groepen		
Peuteropvang	4,5 groep*		
Buitenschoolse opvang	2 groepen	2,5 groep	1 groep

\*1 groep is 2 dagdelen

Op woensdag en vrijdag vormen - bij kleine groepen - twee of meerdere groepen van de kinderdagopvang voor 0 tot 4-jarigen samen eventueel één groep (combinatiegroep), met in principe van iedere groep een pedagogisch medewerker.

### Faciliteiten en samenwerking scholen

Binnen alle kinderdagopvanggroepen vangen we de kinderen op in eigen stamgroepen met een vast team van professionele en enthousiaste medewerkers. Alle accommodaties beschikken over sfeervolle groepsruimtes met op de leeftijd afgestemd speelmateriaal en veilige buitenspeelgelegenheden. De kinderdagopvanggroepen voor 0 tot 4-jarigen hebben aparte slaapkamers. Onze accommodaties zijn zo veel mogelijk verspreid over Borne.

Alle locaties werken actief aan samenwerking met de omliggende scholen. Deze samenwerking varieert per school, maar we streven er altijd naar te werken aan doorgaande ontwikkeling en te zorgen voor een goede overdracht van de groep naar de basisschool. Vooral voor kinderen die extra zorg nodig hebben, kunnen we hiermee veel winst behalen.

## 6. Kosten

De uiteindelijke kosten van kinderopvang in een dagopvanggroep voor 0 tot 4-jarigen of een peuterspeelgroep kunnen per huishouden verschillen. De kosten voor u zijn namelijk niet alleen afhankelijk van de uurprijs van de opvang, maar ook van andere gegevens, zoals uw eigen inkomen. Als u in aanmerking komt voor een tegemoetkoming in de kosten zoals vastgelegd in de Wet Kinderopvang<sup>2</sup>, kunt u een deel van de kinderopvangkosten terugkrijgen via de Belastingdienst. Als u wilt, maken wij aan de hand van deze gegevens een vrijblijvende schatting van de te verwachten netto kosten. In tabel 1 in bijlage 2 leest u meer over de kinderopvangtoeslag in 2018. **Let op: Gedurende uw vakantietijd en op erkende feestdagen worden de opvangkosten doorberekend. Deze dagen kunt u inzetten voor het ruiltegoed mits u ze tijdig hebt afgemeld.**

### Kinderdagopvang 0 tot 4-jarigen

De uurprijs van een reguliere kindplaats bedraagt voor 2018 € 7,44. De uurprijs voor flexibele opvang met een vaste structuur (ook 40-schoolwekenopvang) bedraagt voor 2018 € 7,69. De uurprijs voor flexibele opvang volgens rooster bedraagt voor 2018 € 8,21. In het vorige hoofdstuk heeft u kunnen lezen wat de mogelijkheden zijn voor flexibele opvang en structureel verruimde openingstijden. De variabele begin- en eindtijden van 15 en 30 minuten kost respectievelijk € 4,42 en € 8,83. Als u incidenteel gebruik maakt van deze variabele begin- en eindtijden zijn de kosten hiervan respectievelijk € 5,08 en € 10,14.

### Peuterspeelgroep

De uurprijs van deelname aan een peuterspeelgroep bedraagt voor 2018 eveneens € 7,44. Als u niet in aanmerking komt voor een tegemoetkoming in de kosten zoals vastgelegd in de Wet Kinderopvang, dan komt u in aanmerking voor een inkomensafhankelijke tegemoetkoming van de kosten. De gemeente Borne stelt Kinderopvang Borne hiervoor geld ter beschikking. Aan de hand van uw actuele inkomensgegevens stellen wij vervolgens uw tegemoetkoming vast. Tabel 2 in bijlage 2 leest u meer over de inkomensafhankelijke korting in 2018. Op de factuur die u ontvangt, hebben wij de tegemoetkoming al verrekend. In de praktijk betekent dit dat uw kind mogelijk al kan deelnemen aan de peuterspeelgroep op 2 dagdelen per week vanaf € 6,12 per week.

In de schoolvakanties zijn de peuterspeelgroepen gesloten. U betaalt voor opvang in een peuterspeelgroep daarom alleen tijdens de schoolweken.

### Facturen

Alle prijzen worden in het algemeen jaarlijks vastgesteld. Mocht Kinderopvang Borne haar uurprijs moeten verhogen, dan hoort u dit schriftelijk één maand van tevoren.

Op het aanmeldingsformulier heeft u kunnen aangeven of u de kosten van de kinderdagopvang wilt betalen met een automatisch incasso. We baseren uw maandelijkse factuur op het aantal dagen in een maand dat uw kind voor opvang ingepland staat. Bijvoorbeeld: uw kind gaat op maandag naar kinderdagopvang. Als in een maand de maandag vijf keer voorkomt, betekent dit dat u een ander bedrag op uw factuur ziet staan dan in een maand waarin vier maandagen zitten. Het totaal van alle maandelijkse factuurbedragen is echter gelijk aan het totaalbedrag van de offerte/plaatsingsovereenkomst die u heeft ondertekend. Na afloop van het kalenderjaar ontvangt u van ons een jaaropgave met daarop de totale kosten aan kinderdagopvang over het voorgaande jaar.

De opvangkosten van de reguliere opvang worden vooraf gefactureerd en geïncasseerd. Dit houdt in, dat u de factuur aan het begin van de maand, voorafgaand aan de betreffende opvangmaand, ontvangt en dat deze aan het eind van de maand, voorafgaand aan de opvangmaand, wordt

---

<sup>2</sup> Zie voor meer informatie <http://www.toeslagen.nl>.

geïncasseerd. Dus als u voor het eerst gebruik maakt van de opvang, betaalt u de opvangkosten voordat de opvang daadwerkelijk ingaat.

## 7. Werkwijze in de groep

In de dagelijkse gang van zaken in de kinderdagopvang neemt de relatie tussen onze pedagogisch medewerkers en het individuele kind een belangrijke plaats in. Hierbij hoort een pedagogische grondhouding waarbij woorden als hechting, warmte, veiligheid, vertrouwen, geduld, stimulering en regels en grenzen van groot belang zijn. In dit hoofdstuk beschrijven we de specifieke werkwijzen binnen de kinderdagopvanggroepen voor 0 tot 4-jarigen en peuterspeelgroepen en vindt u voorbeelden van de dagschema's van de groepen.

### Werkwijze in een kinderdagopvanggroep 0 tot 4-jarigen

In een kinderdagopvanggroep voor 0 tot 4-jarigen vangen we de kinderen op in stamgroepen van maximaal 12 of maximaal 16 kinderen. Alle groepen hebben een verticale opbouw: dat betekent dat baby's, dreumesen en peuters bij elkaar in de groep zitten.

In het kader van het vaste-gezichtencriterium voor baby's wordt er in elke kinderdagopvanggroep voor 0-4-jarigen gewerkt met één-en-dezelfde medewerker op bijvoorbeeld de maandag, dinsdag en donderdag en één-en-dezelfde medewerker op de woensdag en vrijdag. De combinatie van dagdelen kan verschillen, maar het zijn altijd twee dezelfde medewerkers die op genoemde dagen werken. Hierdoor is er altijd een vast gezicht op de groep van de baby op het moment dat het kind aanwezig is. Daarnaast is er een tweede pedagogisch medewerkers werkzaam indien er meer dan 6 kinderen worden opgevangen. Als dat meer dan 12 kinderen zijn, is er een derde pedagogisch medewerker aanwezig. Alle medewerkers werken op vaste dagen.



Op de locaties waar meerdere groepen gehuisvest zijn, werken we met de zogenaamde drie-uursregeling. Dit houdt in, dat er op de relatief rustige tijden aan het begin van de dag van 7.45-8.30 uur, een bepaalde periode tussen de middag van 12.45-14.15 uur en aan het eind van de dag van 17.15-17.45 uur op elke groep één pedagogisch medewerker aanwezig is.

Soms voegen we, bij afwezigheid van meerdere kinderen binnen één groep of bij een lagere bezetting, groepen samen. Mocht dit het geval zijn dan laten we u dit weten bij het brengen van uw kind en hangen we een notitie naast de deur waarop staat in welke groep uw kind wordt opgevangen. Mocht het zo zijn dat we pas na het brengen van uw kind weten dat we groepen samenvoegen, dan wordt er een notitie naast de deur gehangen, zodat u weet in welke groep u uw kind kunt ophalen.



### Waarom verschillende leeftijden in een dagopvanggroep?

Misschien vraagt u zich af waarom we hebben gekozen voor 'verticale' opvang, waarbij kinderen van verschillende leeftijden in één groep zijn geplaatst. Dit is een bewuste keuze, gebaseerd op een aantal overwegingen:

- Deze manier geeft een grotere continuïteit en stabiliteit in de groep. Ieder kind houdt gedurende het hele verblijf veel van dezelfde speelkameraadjes en pedagogisch medewerkers. Dit geeft het kind meer vertrouwen en veiligheid en het is beter in staat relaties op te bouwen.
- Kinderen uit één gezin kunnen we op deze manier bij elkaar in de groep plaatsen.
- Het contact tussen ouders en pedagogisch medewerkers is hechter, omdat dezelfde medewerkers voor de kinderen zorgen en dus goed op de hoogte zijn van de thuissituatie.
- Kinderen leren beter rekening te houden met elkaar door de grote verschillen in leeftijd en ontwikkeling in de groep. Tevens stimuleren ze elkaar en leren ze van elkaar.
- Kinderen kunnen zich in deze situatie in hun eigen tempo kunnen ontwikkelen. Er is weinig concurrentiestrijd. Terugval naar eerder gedrag is mogelijk en toegestaan.
- De variatie in de werkzaamheden is voor de pedagogisch medewerkers groter. Dit vereist flexibiliteit en creativiteit. Ieders kwaliteiten komen door deze variatie en goed teamwork optimaal tot ontplooiing.



### Toegesplitst op de leeftijd

Verantwoord en op leeftijd aangepaste verzorging, speelgoed en activiteiten zijn belangrijk voor een kind. Daarom heeft iedere leeftijdsgroep specifieke aandacht. Iedere baby bijvoorbeeld heeft een eigen slaap- en voedingsritme. Voor zover dit mogelijk is, houden we daar rekening mee. We zingen, troosten en doen spelletjes met de baby's.

Vanaf ongeveer één jaar komt het kind in het dagritme zoals u dat ook verder in dit hoofdstuk ziet. We doen eenvoudige activiteiten met de kinderen, zoals tekenen en verven. Zodra de kinderen er aan toe zijn, doen we eenvoudige spelletjes en puzzeltjes met ze.

Zo rond het tweede levensjaar leren de kinderen praten en zingen ze met de liedjes mee. Ook komen ze in de koppigheidsperiode waarin alles 'nee' en 'zelf doen' is. Dit is ook de periode waarin het kind zindelijk wordt. In overleg met de ouders werken we mee aan de zindelijkheidstraining. De kinderen in deze leeftijd kunnen al een beetje knutselen, zoals plakken en verven en we bieden ze puzzels en spelletjes op niveau.

Bij de peuters wordt vanaf drie jaar het verzorgende aspect minder belangrijk en speelt het sociale aspect een steeds grotere rol. De meeste kinderen zijn dol op verhaaltjes voorlezen, boekjes lezen en muziek maken, zingen en dansen. In deze leeftijdsfase zijn fantasie en rollenspelen een belangrijk element in de ontwikkeling van het kind, dus de poppenhoek en verkleedkleders zijn zeer gewild bij de peuters. In de centrale hal zijn er volop mogelijkheden om te lopen, rennen en te fietsen. Als het weer het maar even toelaat zijn de kinderen graag buiten. Fietsjes, duwkarren, een zandbak met schepjes en emmers: van alles is aanwezig om naar hartenlust te spelen. In de zomermaanden zijn er badjes beschikbaar voor de warme dagen.

Net zoals in de peuterspeelgroepen werken we in de kinderdagopvanggroepen ook volgens de voor- en vroegschoolse educatiemethode Kaleidoscoop. Deze werkwijze wordt zoveel mogelijk toegepast.

### Extra voorziening voor de peuters van drie jaar en ouder / geïntegreerde groep

Op alle locaties is er een extra voorziening voor de peuters van drie jaar en ouder. We bieden extra activiteiten aan, om onze oudste kinderen een extra stimulans te bieden in hun ontwikkeling. Zij verlaten op een vast moment van de dag (8.30 - 11.30/12.45 uur) hun stamgroep om samen met leeftijdsgenootjes uit de andere kinderdagopvanggroepen deel te nemen aan de activiteiten die gelijk zijn aan de activiteiten van de peuterspeelgroep. Op locatie De Wingerd en De Vrolijke Vijver spelen ze samen met de kinderen van de peuterspeelgroep. Ze vormen samen de geïntegreerde peuterspeelgroep. Ook op locatie De Wilde Weide spelen de driejarigen van de dagopvang samen en krijgen hetzelfde aanbod als kinderen in de peuterspeelgroep. Dit vindt plaats in een aparte ruimte. Het streven is om elke driejarige minimaal 1 keer per week te laten deelnemen aan de peuterspeelgroep-activiteiten en zoveel vaker als mogelijk is. Alle groepen werken volgens de VVE-methode kaleidoscoop.



#### Voorbeeld dagschema kinderdagopvanggroep 0 tot 4-jarigen

7.45 uur	Vrij spelen. (speelwerken)
9.20 uur	Opruimen en handen wassen.
9.30 uur	Aan tafel praten over kinderaangelegenheden, liedjes zingen, een spelletje doen of een voorgelezen verhaal. Eten van een stukje appel en een soepstengel of rijstwafel en drinken van limonade.
10.15 uur	Plassen en/of verschonen en daarna een spelletje in kleine of grote kring. Knutselen of binnen of buiten spelen, wandelen of soms gaan er enkele kinderen samen met een pedagogisch medewerker een boodschapje doen in het dorp.
11.20 uur	Opruimen en handen wassen.
11.30 uur	Aan tafel om samen een broodje te eten en melk te drinken.
12.15 uur	Plassen en/of verschonen. Middagslaaptijd voor de kinderen die hier aan toe zijn. Het ene kind gaat wat eerder naar bed dan het andere, dit is afhankelijk van de individuele behoefte. Zo ook het weer uit bed halen. Kinderen die niet meer tussen de middag naar bed gaan spelen vrij.
14.50 uur	Opruimen en handen wassen.
15.00 uur	Eten van verschillende soorten fruit en drinken van limonade.
15.30 uur	Plassen en/of verschonen en daarna een activiteit. Vrij spelen, een activiteit binnen of buiten totdat de kinderen weer worden opgehaald.
16.30 uur	Eten van een cracker met smeerkaas of leverworst.

### Werkwijze in een peuterspeelgroep

In de peuterspeelgroepen werken we volgens de voor- en vroegschoolse educatiemethode Kaleidoscoop. Dit programma voor peuter- en kleutergroepen richt zich op een brede ontwikkeling, met speciale aandacht voor de taalontwikkeling. Kinderen verwerven volgens deze methode kennis en ontwikkelen vaardigheden door actief betrokken te zijn bij mensen, materialen, gebeurtenissen en ideeën. Ieder kind ontwikkelt vaardigheden in een vaste volgorde, maar elk kind in zijn eigen tempo. De pedagogisch medewerkers ondersteunen het actief leren. Zij bieden de kinderen een uitdagende leeromgeving, helpen hen hun spel uit te breiden, praten met de kinderen over wat ze aan het doen zijn en helpen hen problemen die zich voordoen zelf op te lossen. Ouders zijn de belangrijkste opvoeders van kinderen en daarom zijn ouders altijd welkom in de groep. De pedagogisch medewerkers overleggen daarnaast regelmatig met ouders over hun kind.

Taal en de stimulering van taalontwikkeling neemt in de peuterspeelgroepen een belangrijke plaats in. Veel meertalige peuters en kleuters hebben de niet-Nederlandse taal al verder ontwikkeld dan het Nederlands. Taal speelt een grote rol in de ontwikkeling van kinderen, ook in de latere leeftijdsfasen op school, in het werk en in de maatschappij. Daarom besteden we via interactie met de kinderen veel aandacht aan taalstimulering. Meer informatie over de Kaleidoscoop-methode vindt u in het pedagogisch beleidsplan van Kinderopvang Borne. Het volledige pedagogisch beleidsplan kunt u inzien op onze website: [www.kinderopvangborne.nl](http://www.kinderopvangborne.nl) Indien u een papieren versie wenst, dan is deze opvraagbaar bij de medewerker klantrelaties.

### Toegespitst op de peuterleeftijd

Peuters leren en ontwikkelen zich het best in een stimulerende maar geordende omgeving en in een situatie waarin ze zelf keuzes kunnen maken en daarnaar handelen. We besteden daarom veel aandacht aan de inrichting en aankleding van de groepsruimte en de speelplaats. De leeromgeving en het materiaal zijn voorzien van labels in de vorm van tekeningen, foto's of pictogrammen. Zo kunnen de kinderen op hun niveau keuzes maken, het materiaal zonder hulp van volwassenen vinden en opruimen, waardoor ze al op jonge leeftijd zeggenschap hebben over hun omgeving. Deze leeromgeving bevordert de zelfstandigheid van kinderen.



Het vaste dagschema is een van de opvallendste onderdelen van de Kaleidoscoop-methode. De redenering achter deze ordening van tijd is dat het de peuters - maar ook de pedagogisch medewerkers - houvast geeft. Door de vaste, voorspelbare volgorde van gebeurtenissen hebben kinderen een gevoel van controle over wat er staat te gebeuren en voelen ze zich vrij om keuzes te maken, het initiatief te nemen tot activiteiten, zelf aan de slag te gaan. Deze vaste volgorde biedt uw kind veel veiligheid, want het weet wat het kan verwachten.

De actieve betrokkenheid van de peuter staat centraal. Een vast onderdeel van het dagschema is het vooruitkijken, speelwerken en terugkijken, waarin uw peuter het initiatief neemt. Bij het vooruitkijken maken de kinderen een plannetje voor wat ze willen gaan doen in de speelhoeken, voeren hun plan uit ('speelwerken', ofwel vrij spel in de hoeken) en kijken terug op dat wat ze hebben gedaan ('terugkijken'). De pedagogisch medewerkers helpen kinderen plannen te maken, uit te voeren en ten slotte te evalueren.

### Voorbeeld ochtend peuterspeelgroep

8.30 uur	Binnenkomen.
8.45 uur*	
8.45 uur	Kring begroeten en vooruitkijken (taal).
9.00 uur*	
9.10 uur	Speelwerken (uw kind kiest zelf).
9.25 uur*	
10.00 uur	Opruimen en terugkijken (taal).
10.15 uur*	
10.10 uur	Drinken en fruit eten.
10.25 uur*	
10.30 uur	Speelleren in de kleine of de grote groep (binnen/ buiten) en opruimen.
10.45 uur*	
11.15 uur	Ophalen.
11.30 uur*	

\*van toepassing in de groep de Vlinders

### Natuurlijk buitenspelen

De buitenruimtes worden steeds meer ingericht vanuit onze visie 'natuurlijk buitenspelen'. Natuurlijke elementen op een speelplek bieden diverse toegevoegde spelmogelijkheden. Bij 'natuurlijk spelen' zijn het groen en aanwezige natuurlijke materialen het onderwerp in de speelomgeving. De speelplek nodigt uit tot creativiteit en inventiviteit: kinderen scheppen hun eigen fantasiewereld en gaan op ontdekkingstocht.

In een speelomgeving met losse aarde, blaadjes of boomschors en waar hoogteverschillen zijn, leert een kind wat wel en niet eetbaar is en krijgt het de kans om te ervaren dat de wereld er van bovenaf anders uitziet. Een kind leert dat zand in modder verandert als je er water bij doet en dat een bal sneller rolt wanneer hij vanaf een helling naar beneden rolt. Door in een natuurlijke omgeving te spelen ervaart een kind zelf waar grenzen liggen. Medewerkers begeleiden daarbij en staan toe dat kinderen verantwoorde risico's nemen. Een uitdagende omgeving nodigt kinderen uit om op onderzoek uit te gaan, dingen uit te proberen en te fantaseren.

### Feestdagen, verjaardagen en extra activiteiten

Binnen Kinderopvang Borne vieren we verschillende feestdagen, zoals carnaval, Pasen, sinterklaas en kerst. De pedagogisch medewerkers bereiden de feesten per locatie altijd goed voor. Tijdens de carnavalsdagen mogen de kinderen in de groepen van 0-4 jaar op Rosenmontag verkleed komen en de kinderen van de peuterspeelgroepen in de hele week. Rond de paasdagen verstoppt de 'paashaas' eieren, die de kinderen in de groepen van 0-4 jaar dan weer mogen opzoeken. Voorafgaand aan het sinterklaasfeest is er binnen de meeste groepen een avond



waarop ouders bij elkaar komen om een surprise voor hun kind te maken. Hierin verpakken we het cadeautje dat Kinderopvang Borne ingekocht heeft. Een andere invulling is soms ook mogelijk, zoals het sinterklaasfeest vieren door de komst van de echte Sinterklaas. Rond de kerst is er volop aandacht voor het kerstfeest, bijvoorbeeld met een uitgebreide lunch voor de kinderen, maar ook een andere invulling is mogelijk.

Moederdag en Vaderdag worden ook nooit vergeten. De pedagogisch medewerkers betrekken elk kind, van baby tot kleuter, bij het maken van een cadeautje voor mama en papa. In de week voor het weekend van Moederdag of Vaderdag nemen de kinderen het cadeautje mee naar huis.

Als een kind of een medewerkster jarig is, vieren we met elkaar de verjaardag. De dag waarop het feest gevierd wordt op de kinderopvang horen we graag op tijd, zodat we de ruimte kunnen versieren en de kinderen er op voorbereiden. De medewerksters maken zelf vaak foto's tijdens een feest, maar u als ouder(s) kunt voor de verjaardag van uw kind ook altijd een eigen fototoestel aan de medewerkster geven. Zij volgen het werkvoorschrift Beeldmateriaal.

Kinderopvang Borne biedt ook extra activiteiten aan. Hiermee bedoelen we activiteiten zoals 'het voorleesontbijt' en 'peutermaand in de bibliotheek'. Dit zijn landelijke initiatieven waaraan wij graag meedoen. Informatie hierover vindt u in onze kwartaalnieuwsbrief. In september vindt elk jaar 'de week van de Kinderopvang' plaats. In deze week besteden we, samen met de oudercommissie, aandacht aan de 'dag van de leidster'.

Kinderen die gebruik maken van opvang in de peuterspeelgroepen gaan jaarlijks op peuterreisje. Als uw peuter ook op peuterreisjes gaat, gaan we ervan uit dat u als ouder zorgt voor een begeleider van uw kind.



## 8. Dagelijkse voeding en verschoning

In dit hoofdstuk leest u hoe de voeding en verzorging van de kinderen is georganiseerd. Wat brengt u mee en wat is in de groep aanwezig?

### Kinderdagopvanggroep 0 tot 4 jaar - fruit, brood en fles

Een belangrijk rustmoment op de dag is het moment waarop we samen iets drinken of eten. Samen eten en drinken bevordert de sociale vaardigheden van kinderen en is bovendien gezellig.

's Ochtends rond half tien eten de kinderen stukjes fruit. Voor de allerkleinsten die al fruit mogen, maken we 's ochtends een fruithapje klaar. 's Middags, zo rond de klok van drie uur, eten alle kinderen wederom stukjes fruit. Zowel 's ochtends als 's middags drinken de kinderen gezamenlijk diksap en krijgen daarbij een soepstengel of een rijstwafel.



Kinderen die gebruik maken van de opvang in de ochtend, krijgen een broodmaaltijd met melk. Meestal eten de kinderen zo'n twee tot drie boterhammen, waarvan de eerste met (smeer)kaas of vleeswaren is belegd. Bij de volgende boterham(men) mogen de kinderen zelf het beleg kiezen. Een uitzondering hierop is locatie De Wingerd. Bij wijze van proef (pilot) wordt op deze locatie een warme maaltijd aangeboden. De warme maaltijd vervangt de broodmaaltijd. Dit voorsnog voor de duur van 1 jaar.

Kinderen die nog te jong zijn om mee te eten met de broodmaaltijd, krijgen flesvoeding van huis. Daarvoor neemt u gedoseerde hoeveelheden melkpoeder of borstvoeding mee, zodat de voeding op het kinderdagverblijf kan worden gemaakt of opgewarmd. Onze pedagogisch medewerkers maken de zuigelingenvoeding klaar volgens de richtlijnen Hygiëncode van het RIVM en weten op welke manier borstvoeding moet worden verwarmd.

### Kinderdagopvanggroep 0 tot 4 jaar - verschoning

Kinderopvang Borne verstrekt de luiers die uw kind op de opvang nodig heeft. Soms gaat er iets mis, waardoor kleertjes ook moeten worden verschoond. Daarvoor heeft ieder kind een eigen mandje, waarin we onder andere reservekleding bewaren. Deze reservekleding neemt u zelf mee van huis. De Kinderopvang heeft beperkt reservekleding op voorraad. Mocht uw kind hier onverhoopt gebruik van moeten maken, dan ontvangen we deze kleding graag zo snel mogelijk weer gewassen terug. In het mandje kunt u ook een zwembroekje kwijt voor op de warme zomerdagen - dan spelen de kinderen soms in een zwembadje.

### Knuffels

De meeste kinderen hechten aan een vaste knuffel; daarom adviseren we twee dezelfde knuffels aan te schaffen. Eén knuffel voor thuis en één die altijd op het kinderdagverblijf kan blijven. Een knuffel die mama of papa een tijdje bij zich heeft gedragen, geeft uw kind de geur van thuis en kan troost bieden in moeilijke situaties of als uw kind nog moet wennen in de groep.



### Afwijken?

Als uw kind dieetvoeding nodig heeft, verzoeken we dit mee te geven. Wilt u liever dat de Kinderopvang de aangepaste voeding verzorgt? Dat is mogelijk, maar daarvoor moet u wel een schriftelijk verzoek met een verklaring van de huisarts indienen, waarin u de noodzaak van aangepaste dagelijkse voeding beschrijft. Brengt deze voeding hogere kosten met zich mee, dan vragen we een bijdrage van de ouders. Hetzelfde geldt voor het gebruik van andere luiers dan we

bij Kinderopvang Borne gebruiken. Ook hiervoor kunt u ook een schriftelijk verzoek indienen met daarbij een verklaring van de huisarts, waarin de noodzaak ervan staat vermeld.

#### **Peuterspeelgroep - drinken en fruit eten**

De kinderen eten tijdens hun ochtend of middag in de peuterspeelgroep fruit en krijgen een beker drinken die ze beiden van huis hebben meegekregen. Houdt u er daarom rekening mee dat u een goed afsluitbaar bakje en beker meegeeft. Het bakje en de beker moeten voorzien zijn van naam. We verzoeken u dringend uw kind geen snoep of koek mee te geven.



#### **Peuterspeelgroep - verschoning**

Een knoeiongelukje zit in een klein hoekje. Het is daarom makkelijk als u uw kind praktische kleding aantrekt als het naar de peuterspeelgroep komt. Geen ramp als de kleding vies wordt en het draagt eraan bij dat de pedagogisch medewerker de kleding snel aan en uit kan trekken. Als u kind nog een luier draagt, vragen we u deze mee te geven.

#### **Traktaties!**

Als uw kind jarig is en trakteert, is het natuurlijk groot feest. We vragen u bij de keuze van de traktatie wel rekening te houden met de gezondheid en de leeftijd van de kinderen: niet té zoet, té zout of té vet.



## 9. Contactmomenten

Onze medewerkers nemen - in aanvulling op de thuissituatie - een deel van de opvoeding en verzorging van het kind van de ouders over. Om de opvoeding samen te kunnen delen, zijn wederzijds respect voor elkaars opvattingen en handelwijzen een voorwaarde, net als afstemming, uitwisseling van informatie en openheid. Dit realiseren we op structurele momenten zoals het kennismakingsgesprek, het wendagdeel, het dagelijkse breng- en haalmoment en de jaarlijkse ouderavond. De pedagogisch medewerkers van de stamgroep vormt uw vaste aanspreekpunt. De pedagogisch medewerkers van de groepen hebben een aantal keer per jaar een overleg in teamverband. Dan bespreken we de opvang en de ontwikkeling van de kinderen in de groep. Als we denken dat het verstandig is, dan nemen de pedagogisch medewerkers contact met u op over de ontwikkeling van uw kind.

### Kinderdagopvanggroep 0 tot 4-jarigen

Voor kinderen tot ongeveer 1 jaar houden we digitaal (ouderportaal of ouder-App) bij hoe de dag is verlopen. U kunt zelf ook een korte opmerkingen opschrijven die van belang zijn voor de medewerkers. Indien u niet over een digitale mogelijkheid beschikt wordt er een schriftje bijgehouden. In alle groepen ligt daarnaast nog een overzicht waarop u alle bijzonderheden van uw kind kunt inzien.



### Tien-minuten-gesprek kinderdagopvang 0 tot 4-jarigen

Voor elk kind vullen we twee keer per jaar een observatielijst in. Dit wordt gedaan door de mentor van uw kind. Op die manier kunnen we ontwikkelingen en leuke anekdotes door de jaren heen bewaren. Voor kinderen vanaf ongeveer 1,5 jaar bieden wij u de mogelijkheid om één keer per jaar met de mentor over uw kind in gesprek te gaan: het zogenaamde tien-minuten-gesprek. Tijdens de gesprekken bespreken we de vaardigheden van uw kind, waarbij we het overdrachtsformulier als leidraad gebruiken.

### Tien-minuten-gesprek peuterspeelgroep

Binnen de peuterspeelgroepen observeren we kinderen op dezelfde wijze als bij de kinderdagopvanggroep van 0 tot 4 jaar. Informatie over de Kaleidoscoop-methode vindt u in het pedagogisch beleidsplan van Kinderopvang Borne. Het volledige pedagogisch beleidsplan kunt u inzien op onze website: [www.kinderopvangborne.nl](http://www.kinderopvangborne.nl) Indien u een papieren versie wenst, dan is deze opvraagbaar bij de medewerker klantrelaties.

Rond de derde verjaardag van uw kind en voordat het naar de basisschool gaat, nodigen we u uit voor een tien-minuten-gesprek. Tijdens deze gesprekken bespreken we de vaardigheden van uw kind, waarbij we het overdrachtsformulier als leidraad gebruiken.

### Observatie en aansluiting op de basisschool

Het beter aansluiten en harmoniseren van voorschoolse voorzieningen op het eerste jaar van een basisschool staan landelijk volop in de belangstelling. Ook wij werken hier graag aan mee. Onze pedagogisch medewerkers leveren een bijdrage de ontwikkeling van uw kind, bijvoorbeeld door goed te kijken naar uw kind en in te spelen op zijn of haar ontwikkeling.

Een weergave van deze observaties vindt u in het overdrachtsformulier dat een van de pedagogisch medewerkers, in overleg met collega's, invult. Dit doen we vlak voor uw kind naar de basisschool gaat. In het overdrachtsformulier beschrijven hoe uw kind zich op het kinderdagverblijf heeft ontwikkeld. Bijvoorbeeld: hoe voelt hij zich in de groep, wat vindt hij leuk, maar vooral: 'zit hij lekker in z'n vel'? Aansluitend nodigen we u uit voor een gesprek. In de peuterspeelgroepen neemt in sommige gevallen, na overleg met de ouder(s), een toekomstige leerkracht van het kind deel aan het gesprek.



Na afloop van het gesprek ontvangt u een kopie van het overdrachtsformulier voor uzelf. Het origineel wordt, als u daarmee ingestemd hebt, door een pedagogisch medewerker afgegeven op de basisschool. Als dat wenselijk is, geeft de pedagogisch medewerker een mondelinge toelichting aan de toekomstige leerkracht van het kind.



## 10. Oudercommissie

Kinderopvang Borne vindt het erg belangrijk dat ouders kunnen adviseren bij belangrijke onderwerpen over de opvang van hun kind(eren). Deze medezeggenschap hebben we geregeld in de oudercommissies. De oudercommissies van de verschillende locaties behartigen de belangen van kinderen en ouders van de kinderdagopvang en de buitenschoolse opvang. Ook bevorderen deze commissies de communicatie tussen de ouders en de medewerkers. De oudercommissies adviseren over onder andere:

- het pedagogisch beleid;
- voedingsaangelegenheden van algemene aard;
- het algemene beleid op het gebied van opvoeding, veiligheid, gezondheid;
- de openingstijden;
- het beleid met betrekking tot spel- en ontwikkelingsactiviteiten ten behoeve van de kinderen;
- de vaststelling of wijziging van een regeling betreffende de behandeling van klachten en het aanwijzen van personen die belast worden met de behandeling van klachten;
- en wijziging van de prijs van kinderopvang.

Daarnaast informeert de Kinderopvang de oudercommissies over:

- het aantal beroepskrachten in relatie tot het aantal kinderen per leeftijdscategorie;
- de groepsgrootte;
- de opleidingseisen voor de beroepskrachten;
- het beleid met betrekking tot de voorwaarden waaronder en de mate waarin beroepskrachten in opleiding kunnen worden belast met de verzorging en opvang van kinderen;
- het te voeren beleid op het gebied van veiligheid en gezondheid, waaronder de risico-inventarisatie.

De oudercommissies en Kinderopvang Borne betrekken alle andere ouder(s) daarnaast op diverse manieren bij de kinderopvang. Een keer per jaar organiseert de oudercommissie een ouderavond. Daarnaast verschijnt vier keer per jaar de bijlage 'Nieuws Van De Oudercommissie' bij de nieuwsbrief.

Het reglement 'Oudercommissie Kinderopvang Borne' ligt, inclusief het huishoudelijk reglement, voor u ter inzage op de locaties.

## 11. Kwaliteit en zorg

De Wet Kinderopvang stelt voorwaarden aan kinderopvang en regelt de kwaliteit in algemene termen. De afspraken ten behoeve van de basiseisen voor kwaliteit zijn vastgelegd in het meer uitgewerkte 'convenant kwaliteit kinderopvang'. Kinderopvang Borne voldoet aan de eisen die gesteld worden in dit convenant en toetst dit regelmatig.

Over de verschillende werkprotocollen zoals hygiënebeleid, veiligheidsbeleid en ook andere kwaliteitseisen leest u in onze organisatiemap. Twee keer per jaar toetsen we de kennis hiervan bij onze pedagogisch medewerkers. In dit hoofdstuk kunt u beknopt meer lezen over een aantal onderwerpen uit het kwaliteitsbeleid van Kinderopvang Borne.



### Hygiënebeleid en veiligheidsbeleid

Kinderopvang Borne werkt volgens de richtlijnen van het RIVM en de eisen van de Brandweer op het gebied van hygiëne en veiligheid. De Brandweer voert één keer per jaar een inspectie bij ons uit om te controleren of we voldoen aan de veiligheidseisen die door de Brandweer zijn opgesteld. Daarnaast voert de GGD jaarlijks een inspectie uit om te controleren of we voldoen aan de eisen die in de Wet Innovatie en Kwaliteit Kinderopvang zijn opgenomen. Daarnaast werken we volgens het door ons opgesteld plan: Veiligheid & Gezondheidsbeleid. Dit plan is in te zien op onze website: [www.kinderopvangborne.nl](http://www.kinderopvangborne.nl) onder het kopje Protocollen.

Om te voorkomen dat kinderen blijven hangen aan koordjes van kleding verzoeken wij u dringend te letten op de kleding van uw kind. Let op dat er bijvoorbeeld geen gevaarlijke koordjes of lange capuchons aan zitten. Ook is het belangrijk dat u tijdens het brengen en ophalen geen tassen op de grond of anders binnen het bereik van kinderen te laten staan. Hiermee hopen we het risico dat kinderen medicijnen of sigaretten (of andere gevaarlijke voorwerpen) pakken, grotendeels uit te sluiten. Ook vragen we u uit veiligheidsoverwegingen de toegangshekken achter u sluiten.

### Afwezigheid en ziektebeleid

Als uw kind er op een vast dagdeel niet zal zijn, bijvoorbeeld in verband met ziekte of vakantie, dan verzoeken we u dit zo snel mogelijk door te geven aan de groepsleiding. Zieke kinderen kunt u vanzelfsprekend niet brengen. Maar wanneer is een kind ziek? We beschouwen een kind als ziek als het niet aan het dagprogramma kan deelnemen, de verzorging die dag te intensief is voor de pedagogisch medewerkers en het zieke kind de gezondheid van andere kinderen in gevaar brengt. De regels voor ziekte hebben we vastgesteld op basis van de richtlijnen van het RIVM.

Als we tijdens de opvang constateren dat uw kind waarschijnlijk verhoging heeft of hangerig of huilerig is, dan nemen we contact met u op. Vaak is het voor een kind prettiger in zijn of haar eigen thuisomgeving te zijn met de zorg van de ouder(s) in de buurt. Daarom is het belangrijk dat u bereikbaar bent en wij over uw meest recente bereikbaarheidsgegevens beschikken.

We ontvangen de afmelding van een kind graag telefonisch en niet per e-mail. Alleen met een telefonische afmelding kunnen we de groepsleiding op tijd informeren. De betaling loopt in geval van afwezigheid gewoon door.

### Medicijn-/zelfzorgtoediening

Als pedagogisch medewerkers van Kinderopvang Borne uw kind geneesmiddelen moeten toedienen, gelden bepaalde voorwaarden. U vult het formulier 'verzoek tot medicijn-/zelfzorgtoediening' in tweevoud en ondertekend door u en de pedagogisch medewerker in, voordat de medewerker de medicijnen aan het kind toedient. Deze formulieren ontvangt u tijdens het kennismakingsgesprek. U kunt ook altijd een formulier aan de groepsleiding vragen. De handelingen die van de pedagogisch medewerker worden verwacht, mogen niet meer dan eenvoudige 'huis-, tuin- en keukenhandelingen' zijn en u bent zelf niet in de gelegenheid het middel op het voorgeschreven

tijdstip toe te dienen. Het gaat om geneesmiddelen die zowel op recept als niet op recept verkrijgbaar zijn - de zogenaamde zelfzorgmiddelen.

### **Zorgstructuur 0-4 jarigen Borne**

De voorschoolse voorzieningen in Borne - kinderdagverblijven, peuterspeelzalen en het consultatiebureau - hebben samen richtlijn opgesteld om medische en psychosociale problemen bij kinderen van 0 tot 4 jaar te kunnen signaleren en de handelwijzen op elkaar aan te laten sluiten.

Samenwerking tussen pedagogisch medewerkers en de jeugdgezondheidszorgverpleegkundigen (JGZ) is een belangrijk onderdeel van de richtlijn. Ook is in de richtlijn vastgelegd onder welke voorwaarden de JGZ-verpleegkundige of andere externe deskundigen, zoals een logopediste, geraadpleegd of ingeschakeld kunnen worden. De inspanningen die we samen leveren om eventuele problemen in de ontwikkeling van het kind zo vroeg mogelijk te signaleren en adequaat te handelen, dragen bij aan de aanpak die de gemeente Borne voorstaat.

### **Meldcode Kindermishandeling en huiselijk geweld**

Kinderopvang Borne voelt zich verplicht en neemt de verantwoordelijkheid om op doeltreffende wijze te handelen in geval van kindermishandeling. Voorbeelden van kindermishandeling zijn lichamelijke mishandeling, lichamelijke verwaarlozing, emotionele mishandeling, emotionele verwaarlozing en seksueel misbruik. Maar ook het onthouden van essentiële hulp, medische zorg en onderwijs en het kind getuige laten zijn van huiselijk geweld. Als een medewerkster een vermoeden heeft van kindermishandeling, hanteren we het protocol meldcode kindermishandeling en huiselijk geweld. Dit protocol kunt u inzien op onze website: [www.kinderopvangborne.nl](http://www.kinderopvangborne.nl).



## 12. Klachtenprocedure, privacy en aansprakelijkheid

Uw kind is bij ons in goede handen, daar kunt u van op aan. Mocht het onverhoopt toch gebeuren dat u ergens ontevreden over bent, dan vragen we u dit te bespreken met een direct betrokken pedagogisch medewerker. We zoeken zoveel mogelijk naar oplossingen door overleg en bemiddeling.

Als een klant en direct betrokken pedagogisch medewerker er samen niet uitkomen, leggen we de klacht voor aan de clustermanager. Dit doet de klant of de medewerker schriftelijk. De manager zoekt naar een oplossing. Nog steeds gebeurt dit zoveel mogelijk in de sfeer van overleg en bemiddeling. Het management wordt geïnformeerd over de klacht en vervolgens op de hoogte gehouden. Alle betrokkenen ontvangen hiervan een afschrift.

Wilt u uw klacht liever aan een onafhankelijke commissie voorleggen, of hebben de hiervoor genoemde stappen nog geen oplossing geboden, dan heeft u het recht om u tot de Geschillencommissie te wenden. De Geschillencommissie heeft deskundigen, die onafhankelijk staan van de kindercentra. Meer informatie over de Geschillencommissie vindt u op: [www.klachtenloket-kinderopvang.nl](http://www.klachtenloket-kinderopvang.nl) Het klachtenreglement van de Geschillencommissie maakt integraal onderdeel uit van de klachtenprocedure. Dit reglement is op te vragen bij het management of te vinden op de website [www.kinderopvangborne.nl](http://www.kinderopvangborne.nl) of via [www.degeschillencommissie.nl](http://www.degeschillencommissie.nl). Adres: Geschillencommissie Kinderopvang en Peuterspeelzalen, Postbus 90600 | 2509 LP | Den Haag | T. 070-3105310

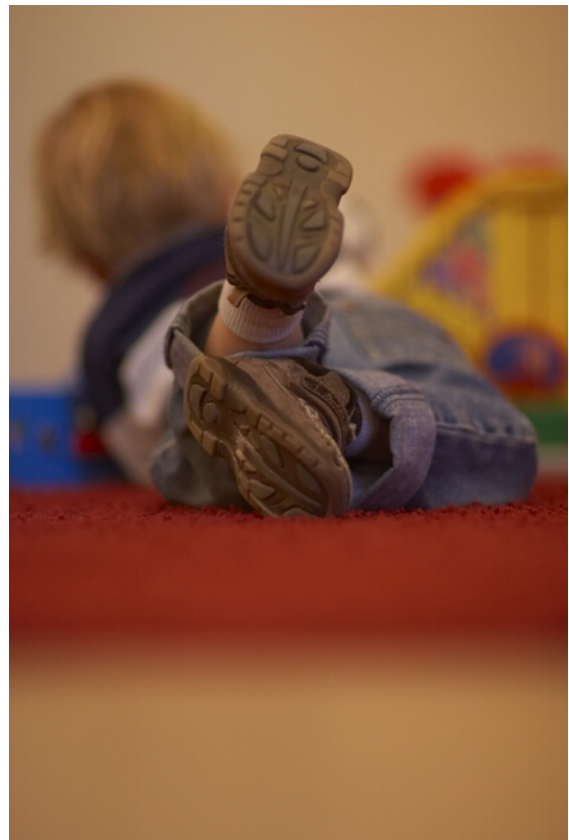
### Privacyreglement

Ons privacyreglement is gebaseerd op de Wet Bescherming Persoonsgegevens. Dit reglement ligt ter inzage bij de directeur van Kinderopvang Borne en kunt u inzien op onze website: [www.kinderopvangborne.nl](http://www.kinderopvangborne.nl) (onder het kopje voorwaarden en reglementen).

### Aansprakelijkheid

Ten behoeve van de kinderen hebben we een ongevallen- en aansprakelijkheidsverzekering afgesloten. We zijn slechts aansprakelijk voor de gevolgen van het handelen van onze personeelsleden of door ons ingeschakelde derden, voor zover zij wettelijk hiervoor aansprakelijk zijn.

Kinderopvang Borne is niet aansprakelijk voor zoekgeraakte eigendommen van kinderen. Wij verzoeken u persoonlijke spullen duidelijk te merken. Geef uw zoon of dochter geen speelgoed mee. De knuffel waar uw kind erg aan gehecht is vormt hier natuurlijk een uitzondering op.



### 13. Foto- en filmopnames

#### Foto's en filmen

Zelf fotograferen we regelmatig in de groepen en bij speciale activiteiten nemen we foto's van kinderen. Het is niet toegestaan dat een ouder zonder toestemming foto- of filmopnames maakt. Zie hiervoor ons beleid m.b.t. Beeldmateriaal. Deze is te vinden op onze website: [www.kinderopvangborne.nl](http://www.kinderopvangborne.nl)

### 14. P.R.

In de groepen en bij speciale activiteiten maken we regelmatig foto's van uw kinderen. We houden ons het recht voor om deze foto's te gebruiken voor P.R. doeleinden. Als u hiertegen bezwaar hebt, dan kunt u dit schriftelijk aangeven bij de directeur.



## Bijlage 1. Adressen en telefoonnummers

Hoofdvestiging  
Kinderopvang Borne  
Welemanstraat 25  
7622 HB Borne

T. (074) 265 99 44  
E. info@kinderopvangborne.nl  
W. <http://www.kinderopvangborne.nl>

### Management en staf

<i>Naam</i>	<i>Functie</i>	<i>Telefoonnummer</i>
Nicole Olde Meule	Directeur	(074) 265 99 46
Agnes de Beer	Manager Bedrijfsbureau	(074) 265 99 02
Jenny Liem	Operations manager	(074) 265 91 17 (074) 265 91 41
Silvia Hogenkamp	Assistent manager / Zorg-coördinator VVE	(074) 265 99 48 (074) 265 91 41
Roos Mijnders	Assistent manager / BSO-coördinator Freak out en Sport	(074) 265 99 48 (074) 265 91 17
Ine Braamhaar	Managementassistent facilitair	(074) 265 99 05
Diane Schiller	Managementassistent secretariaat	(074) 265 99 44
Seline Zink	Centraal roosterplanner	(074) 265 99 44
Margriet Hofstra	Financieel-administratief medewerker	(074) 265 99 04
Sylvia Weernink	Medewerker Klantrelaties	(074) 265 99 44
Marlies ten Dam-de Leeuw	Medewerker Klantrelaties <sup>3</sup>	(074) 265 99 00

Locatie	Groepen	Telefoonnummers
<b>De Wilde Weide</b> (gebouw De Wensinkhof) Welemanstraat 25 7622 HB Borne	<ul style="list-style-type: none"> <li>• Viooltje (kdv 0-4)</li> <li>• De Klavers (kdv 0-4)</li> <li>• De Klaproos (kdv 0-4 + flex)</li> <li>• De Madelief (kdv 0-4)</li> <li>• Boterbloem (pg + VVE/Taalplusgroep)</li> <li>• De Wensinkhof (bso)</li> </ul>	(074) 265 91 44 (074) 265 91 46 (074) 265 91 45  (074) 265 91 43 (074) 265 91 47  (074) 265 91 47
<i>Leidinggevend</i>	Jenny Liem (kdv 0-4) Silvia Hogenkamp (pg en bso)	<i>(074) 265 91 41</i>

Locatie	Groepen	Telefoonnummers
<b>De Wingerd</b> Wingerdstraat 3 7621 CP Borne	<ul style="list-style-type: none"> <li>• De Kikkers (kdv 0-4 + flex)</li> <li>• De Rupsjes (kdv 0-4 + flex)</li> <li>• De Vlinders (pg + VVE/Taalplusgroep)</li> <li>• De Krekels (pg)</li> </ul>	(074) 265 99 40  (074) 265 99 41  (074) 265 99 42  (074) 265 99 43

<sup>3</sup> Telefonisch bereikbaar op dinsdag tot en met donderdag van 9.30 - 12.30 uur of via plaatsing@kinderopvangborne.nl.

	<ul style="list-style-type: none"> <li>• De Wingerd (bso)</li> </ul>	(074) 265 99 43
<b>Sport BSO 't Wooldrik</b> <b>'t Wooldrik 5</b> 7621 AH BORNE	<ul style="list-style-type: none"> <li>• Sport BSO (bso)</li> </ul>	(074) 265 99 08
<i>Leidinggevenden</i>	Silvia Hogenkamp (kdv 0-4, pg en bso Wingerd) Roos Mijnders (sport bso)	<i>(074) 265 99 48</i>

Locatie	Groepen	Telefoonnummers
<b>De Vrolijke Vijver</b> <b>(gebouw De Veste)</b> H.F. Roetgerinklaan 3 7623 AX BORNE	<ul style="list-style-type: none"> <li>• De Eend (kdv 0-4)</li> <li>• De Vis (kdv 0-4)</li> <li>• De Zwaan (kdv 0-4)</li> <li>• De Schildpad (kdv 0-4 + flex)</li> <li>• De Veldmuisjes (pg)</li> <li>• De Egeltjes (pg + VVE/Taalplusgroep)</li> <li>• De Veste (bso)</li> </ul>	(074) 265 91 13 (074) 265 91 15 (074) 265 91 18 (074) 265 91 16  (074) 265 91 14 (074) 265 91 12  (074) 265 91 14
<b>Stroom Esch</b> Fioringras 4 7623 DR Borne	<ul style="list-style-type: none"> <li>• Stroom Esch (bso)</li> </ul>	(074) 265 99 06
<b>Maja de Bij</b> Fioringras 4 7623 DR Borne	<ul style="list-style-type: none"> <li>• Maja de Bij (pg + VVE-Taalplusgroep)</li> </ul>	(06) 1270 60 85
<b>Jan Ligthart</b> Anemoon 26 7621 AZ BORNE	<ul style="list-style-type: none"> <li>• Ridderspoor (bso)</li> </ul>	(074) 265 99 07
<i>Leidinggevenden</i>	Jenny Liem (kdv 0-4 en pg) Roos Mijnders (bso)	<i>(074) 265 91 17</i>

#### Afkortingen

kdv 0-4: kinderdagopvanggroep voor 0 tot 4-jarigen

pg: peutergroep

bso: buitenschoolse opvang



## Bijlage 2: De kinderopvangtoeslagtabel 2018

Dan de kinderopvangtoeslagtabel 2018. Daarin verandert er tot een gezamenlijk inkomen van € 46.801 qua vergoeding weinig ten opzichte van 2017, enige vertekening kan er optreden door de verlengde inkomensschijven. Wel kunnen hogere inkomen voor het tweede kind een hogere vergoeding krijgen:

Kinderopvangtoeslagtabel 2018 inclusief werkgeversbijdrage, percentage van de kosten van:

gezamenlijk toetsingsinkomen vanaf	gezamenlijk toetsingsinkomen tot	kinderopvangtoeslag eerste kind	kinderopvangtoeslag tweede en volgende kind
-	€ 18.849	94,0%	95,0%
€ 18.850	€ 20.105	94,0%	95,0%
€ 20.106	€ 21.358	94,0%	95,0%
€ 21.359	€ 22.614	94,0%	95,0%
€ 22.615	€ 23.870	94,0%	95,0%
€ 23.871	€ 25.124	93,8%	94,9%
€ 25.125	€ 26.379	92,8%	94,8%
€ 26.380	€ 27.630	92,0%	94,7%
€ 27.631	€ 28.981	91,2%	94,6%
€ 28.982	€ 30.329	90,4%	94,4%
€ 30.330	€ 31.680	89,3%	94,2%
€ 31.681	€ 33.029	88,7%	94,0%
€ 32.030	€ 34.381	87,7%	94,0%
€ 33.382	€ 35.730	86,8%	94,0%
€ 35.731	€ 37.112	86,0%	94,0%
€ 37.113	€ 38.496	85,1%	94,0%
€ 37.497	€ 39.880	84,3%	94,0%
€ 39.881	€ 41.263	83,4%	94,0%
€ 41.264	€ 42.649	82,3%	94,0%
€ 42.650	€ 44.033	81,8%	94,0%
€ 44.034	€ 45.416	81,8%	94,0%
€ 45.417	€ 46.800	80,8%	94,0%

€ 46.801	€ 48.312	79,0%	94,0%
€ 48.313	€ 51.278	77,2%	94,0%
€ 51.279	€ 54.242	76,3%	93,5%
€ 54.243	€ 57.209	74,9%	92,9%
€ 57.210	€ 60.176	72,3%	92,4%
€ 60.177	€ 63.140	69,6%	92,1%
€ 63.141	€ 66.107	66,9%	91,3%
€ 66.108	€ 69.072	64,1%	90,8%
€ 69.073	€ 72.038	61,3%	90,2%
€ 72.039	€ 75.006	58,7%	89,4%
€ 75.007	€ 77.970	56,0%	88,9%
€ 77.971	€ 80.938	53,3%	88,4%
€ 80.939	€ 83.903	50,4%	88,1%
€ 83.904	€ 86.867	47,7%	87,3%
€ 86.868	€ 89.833	45,1%	86,9%
€ 89.834	€ 92.858	42,3%	86,3%
€ 92.859	€ 95.896	39,8%	85,5%
€ 95.897	€ 98.933	37,4%	85,0%
€ 98.934	€ 101.970	34,8%	84,6%
€ 101.971	€ 105.006	33,3%	84,2%
€ 105.007	€ 108.044	33,3%	83,4%
€ 108.045	€ 111.083	33,3%	82,8%
€ 111.084	€ 114.120	33,3%	82,3%
€ 114.121	€ 117.155	33,3%	81,7%
€ 117.156	€ 120.193	33,3%	81,3%
€ 121.194	€ 123.231	33,3%	80,5%
€ 123.232	€ 126.268	33,3%	79,9%

€ 126.269	€ 129.305	33,3%	78,8%
€ 129.306	€ 132.341	33,3%	78,4%
€ 132.342	€ 135.379	33,3%	77,6%
€ 135.380	€ 138.419	33,3%	76,5%
€ 138.420	€ 141.454	33,3%	75,9%
€ 141.455	€ 144.492	33,3%	74,9%
€ 144.493	€ 147.528	33,3%	74,3%
€ 147.529	€ 150.566	33,3%	73,5%
€ 150.567	€ 153.604	33,3%	72,8%
€ 153.605	€ 156.641	33,3%	72%
€ 156.642	€ 159.678	33,3%	70,9%
€ 159.679	€ 162.713	33,3%	70,3%
€ 162.714	€ 165.752	33,3%	69,5%
€ 165.753	€ 168.789	33,3%	68,7%
€ 168.790	€ 171.827	33,3%	67,9%
€ 171.828	€ 174.864	33,3%	67,2%
€ 174.865	€ 177.901	33,3%	66,4%
€ 177.902	€ 180.939	33,3%	65,6%
€ 180.940	€ 183.975	33,3%	65,0%
€ 183.976	en hoger	33,3%	64,0%

Maximale vergoeding uurprijs 2018 voor de kinderopvangtoeslag:  
Dagopvang € 7,45 en Buitenschoolse opvang € 6,92

Meer informatie over de tegemoetkoming kinderopvangtoeslag vindt u op de website van de Belastingdienst via <http://www.belastingdienst.nl> of via de Belastingtelefoon met telefoonnummer 0800-0543.

### Inkomensafhankelijke tegemoetkoming met ingang van 1 januari 2018

Mocht u voor de deelname van uw kind aan een peuterspeelgroep niet in aanmerking komt voor een tegemoetkoming in de kosten zoals vastgelegd in de Wet Kinderopvang, dan komt u in aanmerking voor een inkomensafhankelijke tegemoetkoming van de kosten. De gemeente Borne stelt Kinderopvang Borne hiervoor geld ter beschikking.

Inkomensafhankelijke korting peuterspeelgroepen:      uurprijs € 7,44 Kinderopvang Borne

bruto gezinsinkomen p/jr.	uurprijs op basis van inkomens afhankelijke korting
a) tot € 18.849	€ 1,02
b) € 18.850 € 28.981	€ 1,53
c) € 28.982 € 39.880	€ 1,95
d) € 39.881 € 54.242	€ 2,37
e) € 54.243 € 77.970	€ 2,90
f) € 77.971 € 108.044	€ 3,69
g) € 108.045 en hoger	€ 4,97